

РОССИЙСКАЯ ФЕДЕРАЦИЯ
РЕСПУБЛИКА КАРЕЛИЯ
АДМИНИСТРАЦИЯ ПИНДУШСКОГО ГОРОДСКОГО ПОСЕЛЕНИЯ

ПРОЕКТ ПЛАНИРОВКИ И МЕЖЕВАНИЯ ТЕРРИТОРИИ,

расположенной в районе улицы Кожпром

в пгт. Пиндуши

«Объект автомобильного транспорта – Обслуживание автотранспорта»

ПРОЕКТНАЯ ДОКУМЕНТАЦИЯ

Том I

ОСНОВНАЯ ЧАСТЬ

утверждаемая

Утвержден Постановлением
Администрации Пиндушского городского поселения

№ от « » 2021 г.

пгт. Пиндуши, 2021 г.

СОСТАВ ПРОЕКТА

	СОДЕРЖАНИЕ	№ Страницы чертежа
Том I	Проект планировки и межевания территории. Основная часть (утверждаемая)	
Часть 1.1	Проект планировки территории	
	<i>Пояснительная записка:</i> Введение. 1. Описание местоположения границ территории планировки и межевания. 2. Цели и задачи проекта планировки и проекта межевания. 3. Описание местоположения границ земельных участков, подлежащих образованию. 4. Техничко-экономические показатели. Заключение.	1-12
	<i>Графические материалы:</i> План планировки территории М 1:2500	Чертеж 1
Часть 1.2	Проект межевания территории	
	<i>Графические материалы:</i> План межевания территории М 1:2500	Чертеж 2
	Приложения:	
	Постановление Администрации ПГП № 38 от 14.04.2021 г. Постановление Администрации ПГП № от .2021 г.	

Часть 1.1

ВВЕДЕНИЕ

Проект планировки и межевания территории, расположенной в районе улицы Кожпром в пгт. Пиндуши для объекта автомобильного транспорта – обслуживание автотранспорта разработан на основании:

1) Постановление Администрации Пиндушского городского поселения № 38 от 14.04.2021 г. «О подготовке документации по планировке и межеванию территории, расположенной в районе улицы Кожпром в пгт. Пиндуши для объекта автомобильного транспорта – Обслуживание автотранспорта» (прилагается);

2) Техническое задание.

Подготовка проекта планировки территории осуществляется для выделения элементов планировочной структуры, установления параметров планируемого развития элементов планировочной структуры, зоны планируемого размещения для объекта автомобильного транспорта – обслуживание автотранспорта.

Проект межевания территории разрабатывается в целях определения местоположения границ образуемого земельного участка.

Проект планировки и межевания территории для объекта автомобильного транспорта – обслуживание автотранспорта состоит из основной части, которая подлежит утверждению, и материалов по ее обоснованию. Материалы по обоснованию проекта планировки территории включают в себя материалы в графической форме и пояснительную записку.

Исходные данные и условия, используемые для подготовки проекта:

1. Генеральный план Пиндушского городского поселения;
2. Правила землепользования и застройки Пиндушского городского поселения;
3. Техническое задание на выполнение проекта планировки и межевания территории, расположенной в районе улицы Кожпром в пгт. Пиндуши для объекта автомобильного транспорта – обслуживание автотранспорта;
4. Инженерно-геодезические изыскания, выполненные в 2021 г. в Местной системе координат по Республики Карелия (МСК-10);
5. Сведения из Единого государственного реестра недвижимости.

Проект разработан на топографической съемке в масштабе 1:2500. Графические материалы в основной части и в материалах по обоснованию представлены в масштабе 1:2500 на бумажном носителе.

1. ОПИСАНИЕ МЕСТОПОЛОЖЕНИЯ ГРАНИЦ ТЕРРИТОРИИ ПЛАНИРОВКИ И МЕЖЕВАНИЯ

Территория площадью 0,5 га, подлежащая планировке и межеванию для объекта автомобильного транспорта – обслуживание автотранспорта, расположена в кадастровом квартале 10:13:0060101, в районе улицы Кожпром в пгт. Пиндуши Пиндушского городского поселения Медвежьегорского района Республики Карелия.

2. ЦЕЛИ И ЗАДАЧИ ПРОЕКТА ПЛАНИРОВКИ И ПРОЕКТА МЕЖЕВАНИЯ

Земельный участок для объекта автомобильного транспорта – обслуживание автотранспорта расположен на территории пгт. Пиндуши, примерно в 2,0 км на северо-запад от здания Администрации Пиндушского городского поселения, в 150 м на запад от индивидуального жилого дома по ул. Кожпром, д. 16, в 230 м на запад от индивидуального жилого дома по ул. Кожпром, д. 14 и в 300 м на северо-запад от индивидуального жилого дома по ул. Кожпром, д. 12.

Формирование земельного участка для объекта автомобильного транспорта – обслуживание автотранспорта обусловлено необходимостью определения и установления его границ. Главная цель настоящего проекта – подготовка материалов по проекту планировки и проекту межевания территории для объекта автомобильного транспорта – обслуживание автотранспорта. Для обеспечения поставленной цели необходимо решение следующих задач:

- анализ фактического землепользования;
- установление красных линий улиц, проездов;
- определение границ территории для объекта автомобильного транспорта;
- указание существующих зданий, функционально связанных с проектируемыми объектами, для обеспечения деятельности которых проектируется земельный участок;
- определение границ существующего и (или) подлежащего образованию земельного участка и площади такого земельного участка в соответствии с нормативными требованиями и с учетом фактически сложившихся на местности границ земельного участка.

Результаты работы:

1. Выявлены территории свободные от прав третьих лиц для размещения земельного участка для объекта автомобильного транспорта – обслуживание автотранспорта.
2. Установлены границы образуемого земельного участка.

3. ОПИСАНИЕ МЕСТОПОЛОЖЕНИЯ ГРАНИЦ ЗЕМЕЛЬНЫХ УЧАСТКОВ, ПОДЛЕЖАЩИХ ОБРАЗОВАНИЮ

Образование земельного участка для объекта автомобильного транспорта – обслуживание автотранспорта осуществляется из земель государственной или муниципальной собственности, свободной от прав третьих лиц, поэтому нет необходимости в изъятии земельного участка для муниципальных нужд.

Дополнительно настоящим проектом устанавливаются:

- границы вновь образуемого земельного участка. Такие участки выделены на свободной территории, выявленной в процессе межевания;

- отображаются границы земельных участков, стоящих на кадастровом учете в Едином государственном реестре недвижимости.

Сведения о вновь образуемом земельном участке представлены в таблице 3.1.

Таблица 3.1 – Ведомость образуемого земельного участка (:ЗУ)

№ п/п	Условный номер :ЗУ по проекту межевания	Местоположение	Категория земель	Разрешенное использование	Площадь, кв. м	Примечания	Обременения
1	:ЗУ1	<p>Установлено примерно в 150 м на запад от индивидуального жилого дома по ул. Кожпром, д. 16, в 230 м на запад от индивидуального жилого дома по ул. Кожпром, д. 14 и в 300 м на северо-запад от индивидуального жилого дома по ул. Кожпром, д. 12, расположенного под объектом автомобильного транспорта. Адрес объекта автомобильного транспорта: Республика Карелия, Медвежьегорский район, пгт. Пиндуши, ул. Кожпром</p>	Земли населенных пунктов	Обслуживание автотранспорта, Территориальная зона – П-5 – Зона производственной и коммунально-складской застройки	6000	-	-

Каталог координат характерных точек границ земельного участка объекта автомобильного транспорта – обслуживание автотранспорта в Местной системе координат по Республике Карелия (МСК-10) приведены в таблице 3.2.

Таблица 3.2 – Каталог координат характерных точек границ земельного участка

Характерная точка	Абцисса (X), м	Ордината (Y), м	Горизонтальное проложение, м
н1	472162,00	1529020,00	100,00
н2	472105,45	1529102,47	60,01
н3	472055,96	1529068,53	99,99
н4	472112,51	1528986,07	60,00

4. ТЕХНИКО-ЭКОНОМИЧЕСКИЕ ПОКАЗАТЕЛИ

4.1. Основные технико-экономические показатели проекта межевания

Таблица 4.1 – Основные технико-экономические показатели

№ п/п	Наименование показателей	Единица измерения	Проектные предложения
1	Площадь проектируемой территории – всего	га	1,0
2	Территории, подлежащие межеванию в том числе: - территории жилой застройки из них: - территории индивидуальной застройки - территории среднеэтажной застройки - территории многоэтажной застройки - территории объектов социального и культурно-бытового обслуживания - производственные территории - территории рекреационного назначения - улично-дорожная сеть - резервные территории	га	- - - - - 0,6 - - -
3	Территории, не подлежащие межеванию	га	0,4

ЗАКЛЮЧЕНИЕ

В результате подготовки проекта планировки и проекта межевания территории в его составе, были установлены красные линии, отделяющие территории общего пользования от застроенной территории, границы существующих и подлежащего образованию земельного участка. Разработаны чертежи проектов планировки и межевания территории в М 1:2500 на основе топографической съемки территории.

СПИСОК ИСПОЛЬЗУЕМЫХ НОРМАТИВНО-ТЕХНИЧЕСКИХ ДОКУМЕНТОВ

1. Градостроительный кодекс Российской Федерации № 190-ФЗ от 29.12.2004 г.;
2. Земельный кодекс Российской Федерации № 136-ФЗ от 25.10.2001 г.;
3. Правила землепользования и застройки Пиндушского городского поселения;
4. ФЗ «О государственной регистрации недвижимости» № 218-ФЗ от 13.07.2015 г.;
5. СП 42.13330.2011 «СНиП 2.07.01-89*. Градостроительство. Планировка и застройка городских и сельских поселений»;
6. СНиП 11-04-2003 «Инструкция о порядке разработки, согласования экспертизы и утверждения градостроительной документации»;
7. РДС 30-201-98 «Инструкция о порядке проектирования и установления красных линий в городах и других поселениях Российской Федерации»;
8. СП 34.13330.2010 «СНиП 2.05.02-85* «Автомобильные дороги».

ПРОЕКТ ПЛАНИРОВКИ ТЕРРИТОРИИ

Графические материалы

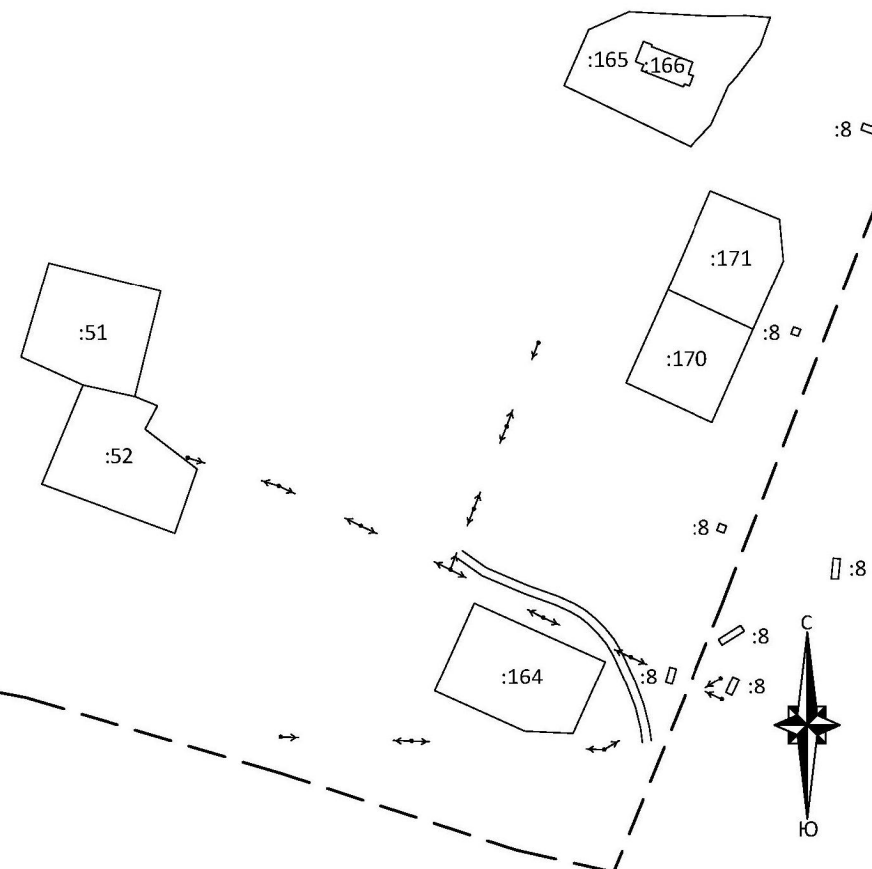
ПЛАН ПЛАНИРОВКИ ТЕРРИТОРИИ

УСЛОВНЫЕ ОБОЗНАЧЕНИЯ

- — — — — Условная граница территории планировки и межевания
- — — — — Красные линии улиц существующие
- - - - - Линии отступа от красных линий в целях определения места допустимого размещения зданий, строений, сооружений
- :20 Границы земельных участков, стоящих в ЕГРН
- Территория общего пользования
- Здания, строения
- ←○→ Существующие инженерные коммуникации

Территориальная зона П-5
Зона производственной и
коммунально-складской застройки
Кадастровый квартал 10:13:0060101

Чертеж 1
М 1:1250



Часть 1.2
ПРОЕКТ МЕЖЕВАНИЯ ТЕРРИТОРИИ
Графические материалы

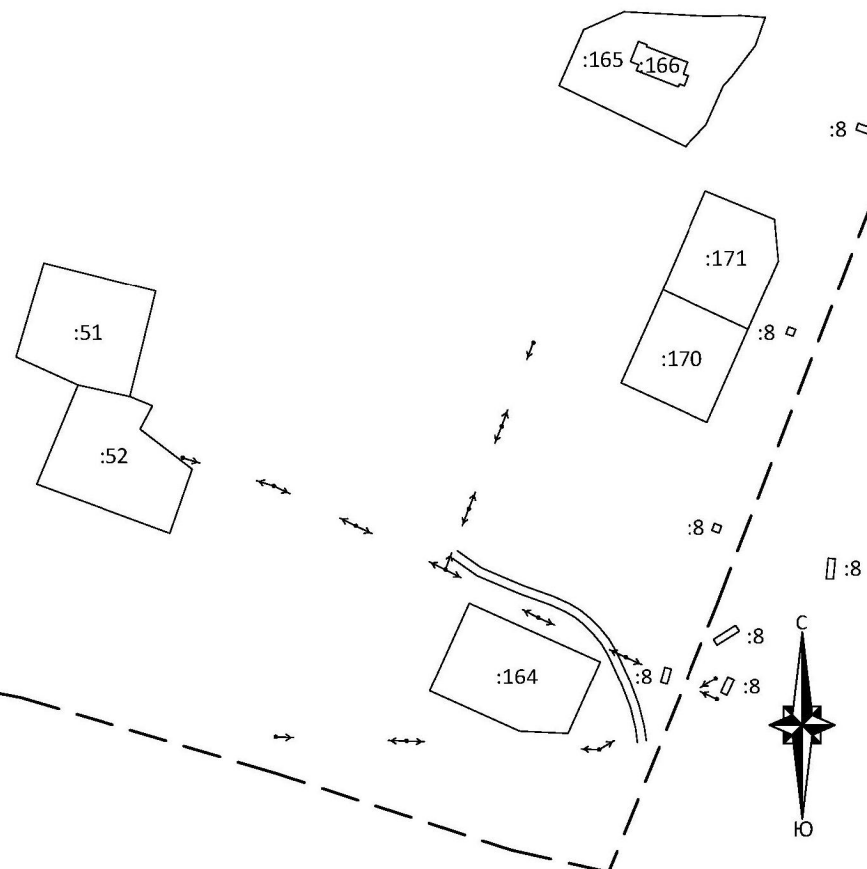
ПЛАН МЕЖЕВАНИЯ ТЕРРИТОРИИ

УСЛОВНЫЕ ОБОЗНАЧЕНИЯ

- — Условная граница территории планировки и межевания
- Красные линии улиц существующие
- - - - - Линии отступа от красных линий в целях определения места допустимого размещения зданий, строений, сооружений
- :20 Границы земельных участков, стоящих в ЕГРН
- Границы образуемых земельных участков
- :ЗУ Условный номер образуемого земельного участка
- Территория общего пользования
- Здания, строения
- ↔ Существующие инженерные коммуникации

Территориальная зона П-5
Зона производственной и
коммунально-складской застройки
Кадастровый квартал 10:13:0060101

Чертеж 2
М 1:2500



Приложения



Российская Федерация
Республика Карелия
Медвежьегорский муниципальный район

АДМИНИСТРАЦИЯ ПИНДУШСКОГО ГОРОДСКОГО ПОСЕЛЕНИЯ

ПОСТАНОВЛЕНИЕ

Медвежьегорск 2021 года № 38

пгт.Пиндуши

О подготовке документации по планировке и межеванию территории, расположенной в Республика Карелия, Медвежьегорский район, пгт.Пиндуши, в районе ул. Кожпром, кадастровый квартал 10:13:0060101

В соответствии со статьями 45, 46 Градостроительного кодекса Российской Федерации, с частью 4 статьи 14 Федерального закона от 06.10.2003 №131-ФЗ «Об общих принципах организации местного самоуправления в Российской Федерации», частью 2 статьи 8 Устава муниципального образования «Медвежьегорский муниципальный район», Устава Пиндушского городского поселения, администрация

ПОСТАНОВЛЯЕТ:

1. Приступить к подготовке документации по планировке и межеванию территории Республика Карелия, Медвежьегорский район, пгт. Пиндуши в районе ул. Кожпром.

2. Предложения о порядке, сроках подготовки и содержании проектов планировки территорий и проектов межевания территорий, указанных в п. 1 настоящего Постановления, могут быть представлены физическими и юридическими лицами в письменной, в том числе (электронной) форме в отдел архитектуры и градостроительства администрации МО «Медвежьегорский муниципальный район» по адресу: г. Медвежьегорск, ул. Кирова, 7 , каб. 28, medgora.arx@mail.ru.

3. Отделу архитектуры и градостроительства администрации муниципального образования «Медвежьегорский муниципальный район»:

3.1. Организовать мероприятия по рассмотрению предложений физических и юридических лиц о порядке, сроках подготовки и содержания документации по планировке территории в составе проекта межевания территории, указанной в п.1 настоящего Постановления;

3.2. Осуществить проверку документации по планировке и межеванию территории, на соответствие требованиям, установленным п. 10 ст. 45 Градостроительного Кодекса РФ.

4. Разместить настоящее Постановление на официальном сайте администрации Пиндушского городского поселения.

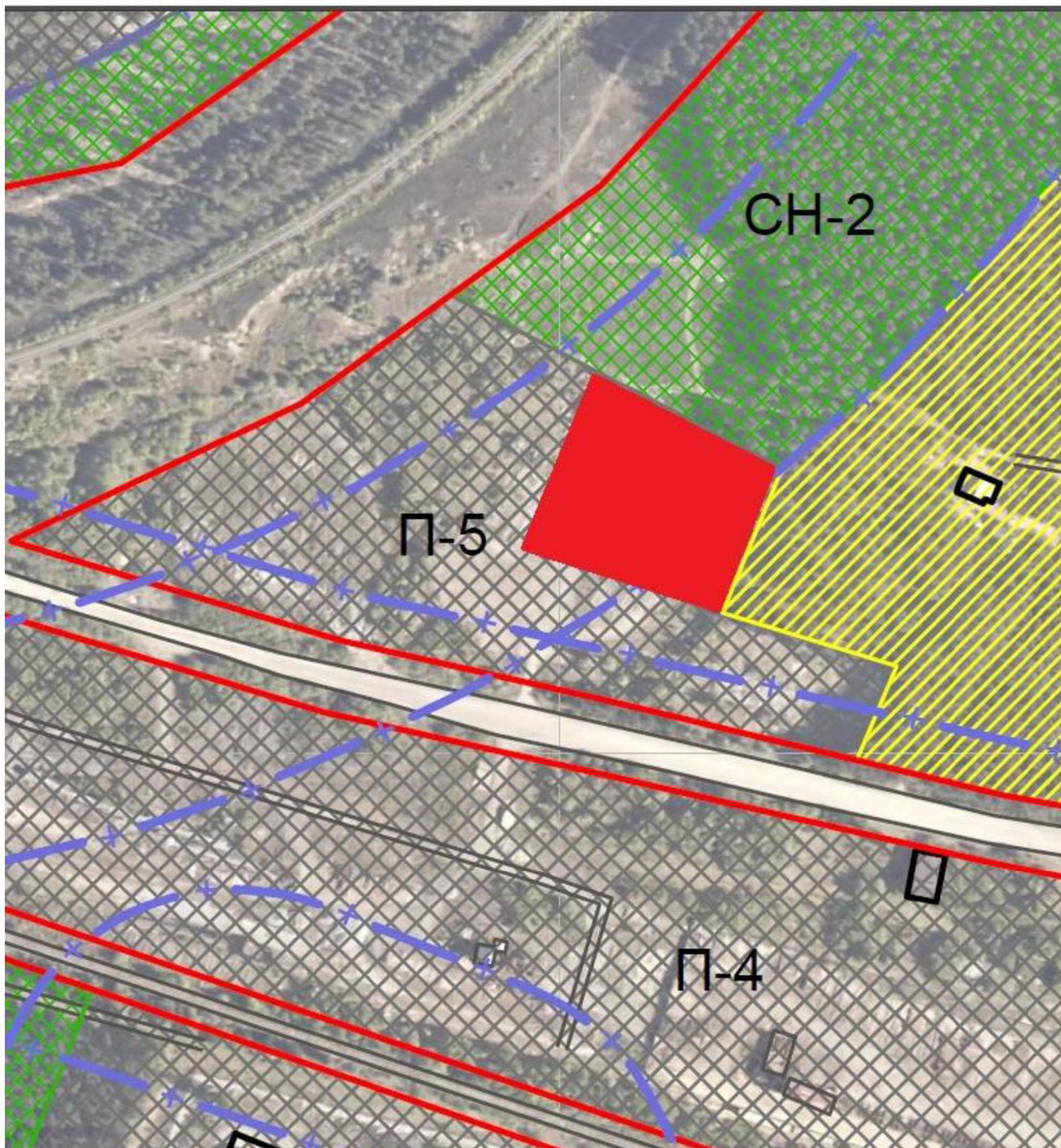
5. Контроль над исполнением настоящего Постановления оставляю за собой.

Глава Пиндушского
городского поселения



А.В. Заря

Приложение к постановлению
№ 38 от 14 апреля 2021 года



----- Граница объектов обслуживания автотранспорта